

II

Presencia de *Trichobius parasiticus* (Diptera, Acalypterae, Streblidae) en vampiros de la República Argentina

POR SALVADOR MAZZA Y MIGUEL E. JÖRG

Sobre murciélagos y vampiros suelen encontrarse dípteros microscópicos hematófagos, confundidos frecuentemente con piojos. Tan es así que en la literatura parasitológica suelen hallarse ambiguamente designados como "mosca piojo" (*Lausfliegen*), tratándose en realidad de insectos alados, de dimensiones muy reducidas (como máximo miden mm. 3,5 de largo), con facies totalmente distinta a Anoplura y Mallophaga. Se encuentran estos insectos tanto en Europa (donde forman la subfamilia *Nycteroboscinae*) como en América agrupados en dos subfamilias: *Trichobiinae* y *Streblinae*.

En Sud América existen numerosas especies de estos pequeños dípteros, verificándose cierta especificidad de parasitismo: cada especie de Streblidae suele atacar a una o dos, excepcionalmente tres especies de murciélagos o vampiros.

Según la revisión de Jobling (1938) en la República Argentina no han sido encontrados Streblidae, por lo que creemos es importante señalar el hallazgo de *Trichobius parasiticus* sobre vampiros *Desmodus rotundus rotundus* de El Rabón (provincia de Santa Fe).

Esta especie ha sido señalada en Brasil sobre vampiros del género *Desmodus* sobre *Molossus obscurus* y sobre *Myotis* sp., su dispersión geográfica se extiende a Perú (hallado sobre *Desmodus* sp.), Guayanas (sobre *Desmodus rotundus*), Panamá (sobre *Desmodus rotundus murinus*), Méjico (sobre *Diphylla centralis*) y Cuba (sobre *Phyllonycteris poeyi*).

La figura 4, esquema grosero, facilita la interpretación de las designaciones anatómicas utilizadas en las descripciones que siguen a continuación:

Género *Trichobius* Gervais 1844.

Sinónimos: *Strebla* Kolenati, 1863 (no Wiedeman, 1824).
Kolenatia Rondani, 1878.
Kesselia Curran, 1934.

Características: Superficie dorsal de la cabeza, dividida o no en cuatro zonas escleróticas, o con dos elevaciones redondeadas en la porción posterior de la misma. Ojos facetados con escaso número de omnátidas (excepción hecha de *Trichobius caecus*, que dicen carece de órganos visuales). Los palpos son planos, redondeados u ovals.

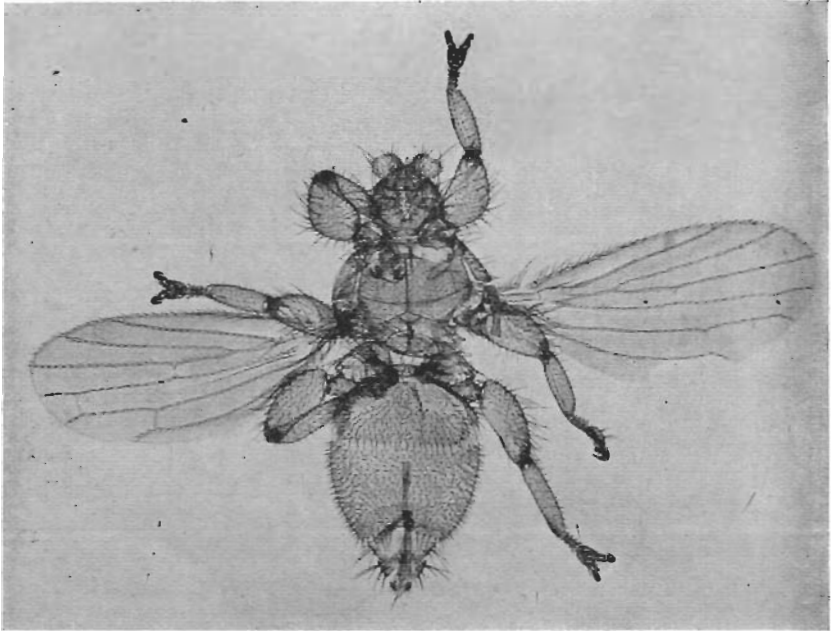


FIG. 1.— Ejemplar macho de *Trichobius parasiticus*, encontrado en vampiro *Desmodus rotundus rotundus*, en El Rabón (Pcia de Santa Fe).

Tórax tan o más ancho que largo. Mesonoto convexo o aplanado; su límite anterior es redondeado o transversalmente recto. Patas proporcionadas o cortas y robustas, las posteriores nunca poseen cerdas espiniformes en la parte interna de las coxas. Tarsos terminando en fuertes espinas prehensiles. Alas con 6 nervaduras longitudinales y tres transversas.

Trichobius parasiticus Gervais 1844.

GERVAIS. *Atlas de Zoologie*, pág. 14, lámina 53, 1844.

Trichobius parasiticus Gervais, in Guimarães, Sobre as especies sul-americanas do genero *Trichobius*, "Rev. Museu Paulista", t. 23, págs. 651-669, 1938. (Aquí se encuentra detallada toda la sinonimia de la especie).

Según Jobling, *Parasitology*, 30, 358-387, 1938, *Trichobius kesseli* Guimaraes, 1938 ("Rev. Mus. Paul.", 23, 651) es sinónimo de *T. parasiticus*.

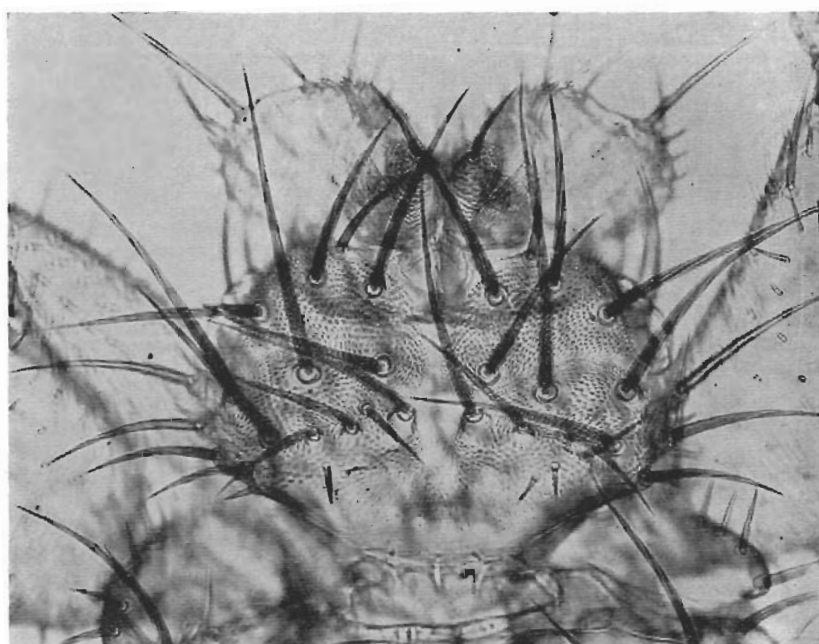


FIG. 2.—Cabeza de *Trichobius parasiticus*, con las 4 elevaciones escleróticas (véase fig. 4).



FIG. 3.—Vista dorsal del tórax de *Trichobius parasiticus*. Véase la sutura media del prescutum (interpretación fig. 4) muy corta y no llegando a la sutura transversa mesonotal. Sutura mesonotal (fig. 4) interrumpida en la línea media y con una fila de cerdas paralela a la misma. Finas cerdas delante del límite con escudete. Escudete con cuatro recias cerdas.

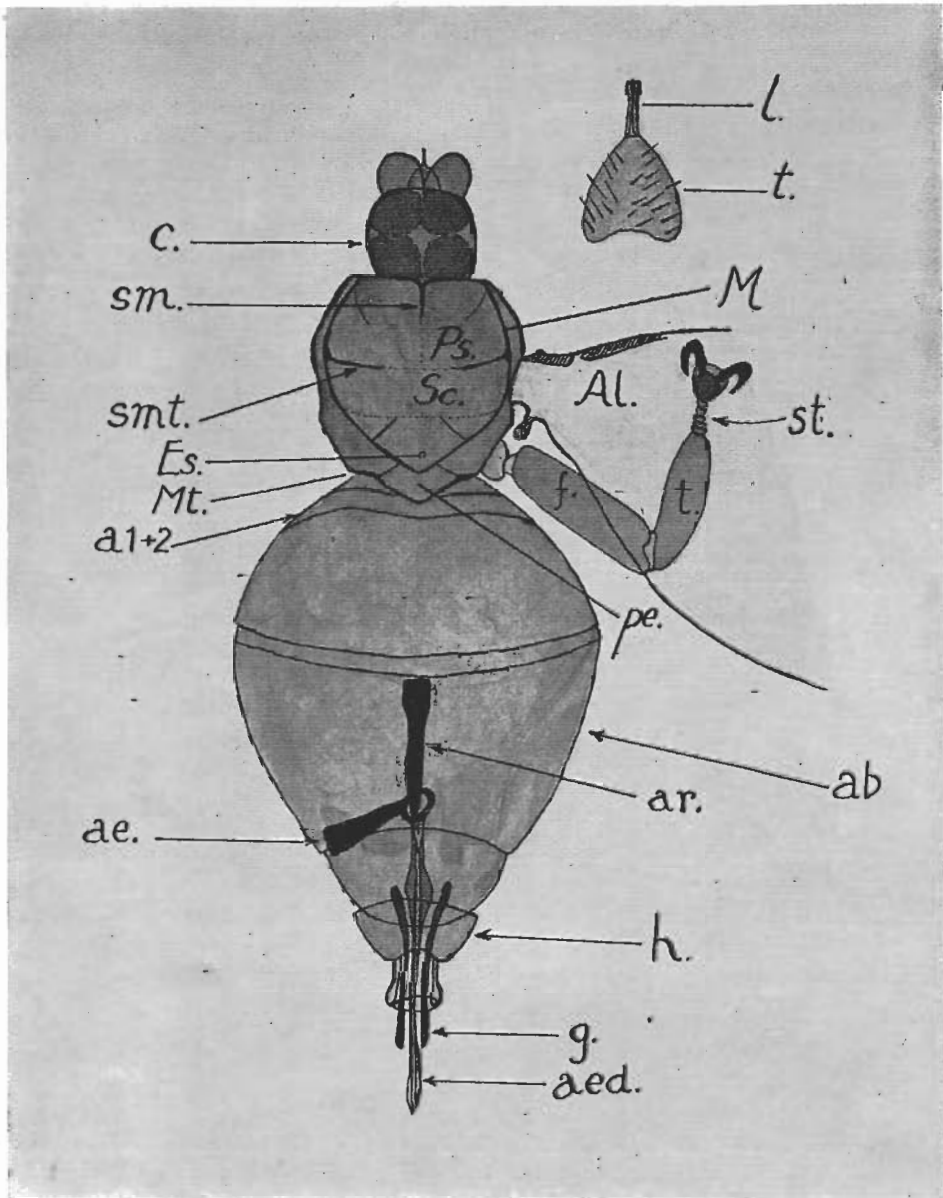


FIG. 4. — Esquema grosero de un *Trichobius* sp., para aclarar las denominaciones anatómicas utilizadas en figuras y descripción:

c, cabeza. — M, mesonoto (porción media del tórax). — Ps, prescutum (porción anterior de mesonoto). — Sc, postcutum (porción media del mesonoto). — Es, escudete (porción posterior del mesonoto). — pe, postescudete (porción posterior del mesotórax oculto, bajo el escudete). — Mt, metapleura. — sm, sutura mediana del mesonoto. — smt, sutura mesonotal transversa. — a 1 + 2, segmentos abdominales 1 y 2, fusionados. — ab, abdomen. — ae, apodema del bulbo eyaculatorio. — ar, apodema vincular. — h, hipopigio. — g, gonapofisis posteriores. — aed, aedeagus. — Al, ala. — f, fémur. — t, tibia. — st, segmentos del tarso. — l, labella del rostro; t, teca. (No se han representado cerdas, alas, ni las patas restantes).

Trichobius parasiticus Gervais 1844, es una pequeña especie cuyos machos miden mm. 1,5 y las hembras 1,6 mm. de largo. La cabeza (fig. 2) es ancha, su dorso dividido en cuatro lóbulos, casi planos, escleróticos y cubiertos de recias cerdas (fig. 2). Los ojos son pequeños, no sobresaliendo o haciéndolo apenas sobre el perfil de la cabeza. Palpos redondeados, con dos largas cerdas, siendo una de ellas apical y 10-11 menores a lo largo de su borde libre. Cerca de 13 cerdas en la superficie ventral; la dorsal cubierta de fina vello-sidad.

Teca del labium piriforme, con cerdas cortas; la labella es la mitad más corta que la teca o vaina.

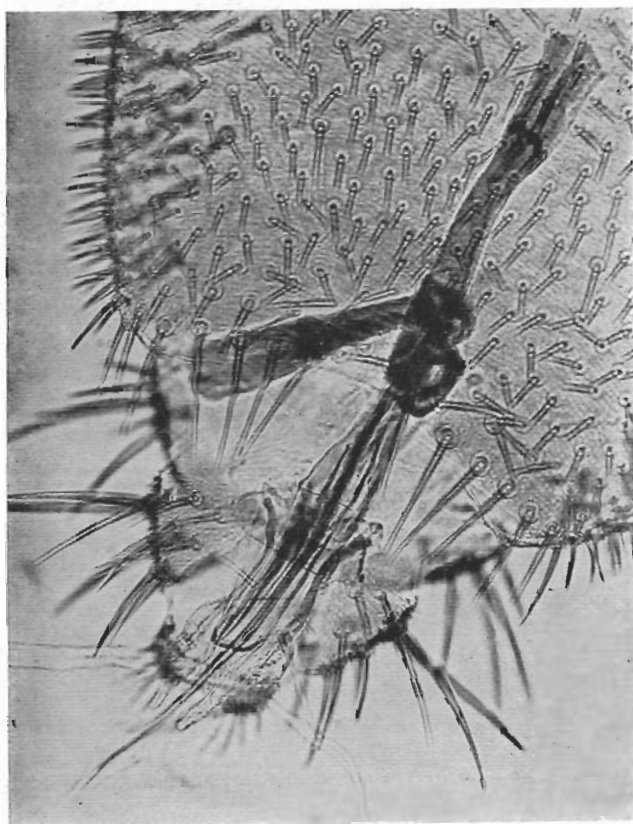


FIG. 5.— Hipopigio de ejemplar macho de *Trichobius parasiticus*. Aedeagus retraído.

Tórax (fig. 3) más ancho que largo. Mesonoto chato, con el límite anterior rectilíneo. Sutura media, extendiéndose desde este límite hacia atrás en la extensión de $\frac{1}{3}$ del prescutum. La sutura mesonotal transversal interrumpida en el medio. El prescutum lleva largas cerdas en partes anteriores y laterales (8-9 cerdas largas formando dos hileras irregulares en cada mitad anterior del pres-

cutum; 2-3 en sus bordes laterales) y serie de cerdas finas, paralelas a la sutura mesonotal transversal (fig. 3). Post-scutum con finas cerdas delante del límite con escudete. Mesopleuras con cerdas mucho menores que las del prescutum. Patas cortas y fuertes; superficie dorsal de fémures cubiertas de cerdas recias.

Las alas miden mm. 1,4-1,5; la disposición de sus nervaduras no presenta variación con respecto a la disposición genérica.

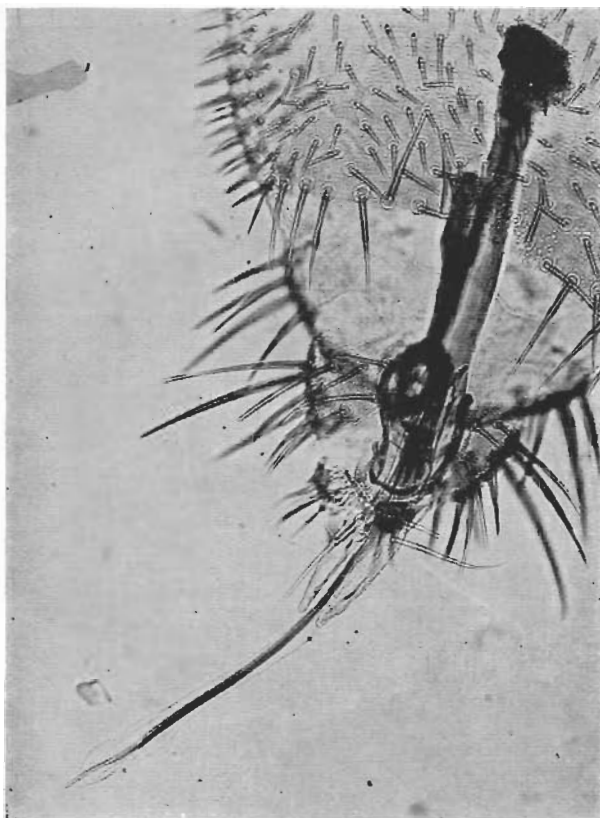


FIG. 6. — Hipopigio de ejemplar macho de *Trichobius parasiticus*. Aedeagus evaginado.

Cono terminal del abdomen en la hembra tan largo como ancho, con cuatro largas cerdas emergiendo de su porción basal. Placas del hipopigio pequeñas, redondeadas posteriormente. En el macho el abdomen termina en un hipopigio cónico o paraboloide, esclerótico, relativamente ancho (fig. 1, 5 y 6). En el extremo del hipopigio existe una abertura hendida dorso-ventralmente, por la cual emergen el aedeagus (homólogo del pene en animales superiores) y dos gonapófisis posteriores (figuras 5 y 6). El pene (figs. 5 y 6) largo, delgado, se halla envuelto por delgado manto hialino (figs. 5 y 6). El hipopigio (véase fig. 4) se halla formado de dos porciones, una de ellas

basal y otra apical (figs. 5 y 6). Ambas de forma paraboloides, muy escleróticas y provistas de cerdas recias, especialmente en límite craneal del segmento apical (fig. 6). El segmento apical termina en un pequeño ensanchamiento muy veloso.

Las dos gonapófisis posteriores, son fusiformes y están cubiertas de escasas cerdas muy delgadas e incoloras. Las gonapófisis en su porción anterior se unen a una pieza de sostén (*vinculum*) semicilíndrica.

El aparato copulador macho se halla sostenido por dos piezas fuertemente quitinizadas (*apodemas*) (figuras 5 y 6), una de las cuales (*ar*, fig. 4) el apodema vincular, da inserción al aparato de retracción del *aedeagus*; mientras que la otra (*ae*, fig. 4), apodema del bulbo eyaculatorio, presta apoyo al aparato mecánico que bombea el esperma. La posición relativa de ambos apodemas, varía según el pene esté retraído (fig. 5) o esté evaginado (fig. 6).

PUBLICACIÓN N° 11, Un año de observación de la fiebre ondulante en las provincias de Catamarca y Salta), 1933.

PUBLICACIÓN N° 12, Observaciones sobre fiebre ondulante en la provincia de Santiago del Estero, 1933.

PUBLICACIÓN N° 13, Observaciones sobre fiebre ondulante (*Provincias de Jujuy, Salta y Tucumán*), 1933.

PUBLICACIÓN N° 14, Investigaciones sobre la enfermedad de Chagas (Norte provincia de Santa Fe), 1934.

PUBLICACIÓN N° 15, Investigaciones sobre la enfermedad de Chagas (*Estudios experimentales y caso agudo mortal*), 1934.

PUBLICACIÓN N° 16, Investigaciones sobre la enfermedad de Chagas (*Casos agudos en la provincia de Santiago del Estero*), 1934.

PUBLICACIÓN N° 17, Investigaciones sobre la enfermedad de Chagas (*Casos agudos en la provincia de Jujuy, perros y gatos naturalmente infectados*), 1934.

PUBLICACIÓN N° 18, Investigaciones sobre la enfermedad de Chagas (*Casos crónicos en las provincias de Salta y Jujuy*), 1934.

PUBLICACIÓN N° 19, Observaciones anatómicas de fiebre ondulante en el Norte del país, 1934.

PUBLICACIÓN N° 20, Investigaciones sobre la enfermedad de Chagas (*Casos agudos en las provincias de Catamarca y Santa Fe*), 1935.

PUBLICACIÓN N° 21, Investigaciones sobre la enfermedad de Chagas (*Casos agudos en la provincia de Santa Fe*), 1935.

PUBLICACIÓN N° 22, Investigaciones sobre la enfermedad de Chagas (*Nuevos huéspedes animales de S. cruzi*), 1935.

PUBLICACIÓN N° 23, Investigaciones sobre espiroquetosis icterohemorrágica (*Casos demostrados en Mendoza*), 1935.

PUBLICACIÓN N° 24, Investigaciones sobre la enfermedad de Chagas (*Casos agudos y huéspedes animales en la provincia de Mendoza*), 1935.

PUBLICACIÓN N° 25, Investigaciones sobre la enfermedad de Chagas (*Huéspedes animales, casos agudos en las provincias de San Juan y Entre Ríos*), 1935.

PUBLICACIÓN N° 26, Investigaciones sobre la enfermedad de Chagas (*Triatoma rosenbuschi nov. spec.; casos agudos en el Chaco, Corrientes y Salta y otros hallazgos*), 1936.

PUBLICACIÓN N° 27, Comprobaciones de casos agudos de enfermedad de Chagas en nuevas partes de la zona biológica chaqueña, 1936. (*Agotadas hasta N° 27*).

PUBLICACIÓN N° 28, Investigaciones sobre la enfermedad de Chagas (*Casos agudos diversos, Inoculación cutánea, Transmisión de madre al hijo por la lactancia, diagnóstico por adenitis específica*), 1936.

PUBLICACIÓN N° 29, Investigaciones sobre la enfermedad de Chagas (*Confirmación de Triatoma rosenbuschi, por estudio de genitales*), 1936.

PUBLICACIÓN N° 30, Investigaciones sobre la enfermedad de Chagas (*Caso agudo en Neuquén, Sobre Eutriatoma patagonica*), 1937.

PUBLICACIÓN N° 31, Investigaciones sobre la enfermedad de Chagas (*Dacrioadenitis en la enfermedad de Chagas, estudios sobre Triatomidae*), 1937.

PUBLICACIÓN N° 32, Investigaciones sobre la enfermedad de Chagas (*Casos agudos; tratamiento con Bayer 7602 Ac.; Crithidia gallardoi nov. spec.*), 1937.

PUBLICACIÓN N° 33, Investigaciones sobre la enfermedad de Chagas (*Caso mortal en la provincia de Mendoza; Triatoma mazzae nov. spec.*), 1937.

PUBLICACIÓN N° 34, Investigaciones sobre la enfermedad de Chagas (*Casos agudos; huéspedes naturales; transmisores, en las provincias de San Luis, Jujuy y Santa Fe*), 1938.

(Sigue a la vuelta).

PUBLICACIÓN Nº 35, Investigaciones sobre paludismo (*San Juan y Mendoza*), 1938.

PUBLICACIÓN Nº 36, Investigación sobre la enfermedad de Chagas (*Segundo caso mortal en Mendoza; estudios sobre Triatomidae*), 1938.

PUBLICACIÓN Nº 37, Investigaciones sobre la enfermedad de Chagas en la provincia de La Rioja (*Casos agudos; infestación de vinchucas; comprobación de inoculación cutánea y dacrioadenitis*), 1938.

PUBLICACIÓN Nº 38, Primera caso crónico mortal de forma cardíaca de la enfermedad de Chagas, demostrado en Santiago del Estero (*Extenso estudio anátomo patológico*), 1938.

PUBLICACIÓN Nº 39, Investigaciones sobre la enfermedad de Chagas en las provincias de Santiago del Estero y Tucumán (*Contribuciones casuísticas*).

PUBLICACIÓN Nº 40, Investigaciones sobre la enfermedad de Chagas en la Gobernación del Chaco (*Exposición de las características de 68 casos*).

PUBLICACIÓN Nº 41, Investigaciones sobre dípteros argentinos (*Biología de Cochliomyia hominivorax, contribuciones casuísticas*).

Además, la Misión de Estudios de Patología Regional Argentina publica sin perioricidad definida Monografías sobre asuntos de interés nacional:

MONOGRAFÍA Nº 1, Contribución al estudio de la enfermedad de Chagas o tripanosomiasis americana en la República Argentina, 1929 (*Agotada*).

MONOGRAFÍA Nº 2, El Paaj, una nueva dermatitis venenata, 1930 (*Agotada*).

MONOGRAFÍA Nº 3, Blastomicosis generalizada por *Cryptococcus*, 1935 (*Agotada*).

MONOGRAFÍA Nº 4, La fiebre ondulante en el Noroeste de la provincia de Catamarca, 1935.